



令和 6年 2月 2日

南陽市議会議長 船山利美殿

会派 無会派

紅原山

令和5年度 会派先進地等調査の報告について

このことについて、次により先進地等調査を実施いたしましたので、南陽市政務活動費に関する内規第4条の規定により報告いたします。

項目	調査・研修内容
調査期日	令和5年10月16日(月)から18日(水)まで 2泊3日
調査場所	① 大阪府高石市議会② 和歌山県田辺市議会
調査目的	① 子育て支援のイベントや施設について マタニティーセミナーから子育て施設まで、一貫性のある施策について 子育てウェルカムステーションの設置までの経緯とその運営について ② 田辺市建築課公式 Youtube チャンネルの取り組みについて
調査概要	別紙のとおり
その他	

和歌山県田辺市公式YouTubeチャンネルの取組について

田辺市は、紀伊半島の南西側、和歌山県の南部に位置しており、みなべ町、印南町、日高川町、有田川町、新宮市、古座町、上富田町、日浜町、さらには奈良県迫川町・十津川村に接し、東西約46km、南北47km、総面積は1,026,91km²で和歌山県全域(4,726km²)の2割を超え、近畿最大の面積を有している。

市は、平成17年5月1日に、旧田辺市、旧日高郡龍神町、旧西牟婁郡中辺路町、旧西牟婁町大境村、旧東牟婁郡本宮町の5市町村が合併して誕生した。その為、地域が広く、ドローンなどを活用した「田辺市デジタルツイニゴロジエクト」を令和4年度から開始している。

内政は、農業政策、林業政策、地域資源、防災政策、津波等の災害対策など幅広く活用している。特に、農山村にとって必要不可欠になっているところではと思う。今後市として先全国各地の経験に学び、必要に応じて取り組むべきだと思うのである。(資料より) 以上。

大阪府高石市子育て支援視察報告書 紙藤 明

高石市は、もと和泉の国大島郡に属し、徳川時代には幕府の直轄地で、庄屋が村務を扱っていたが、明治5年に戸長判官が布かれ、堺県和泉国赤1区、赤5区に分割所属し、のち赤2区赤1区と4小区に改められた。

さらに、明治13年4月、赤2連会戸長総場の管轄となり、同17年7月には高石南村、高石北村、今在家村と新村の4か村で赤9戸長総場を設置。ここに初めて現在の高石市の基礎が確立され、同22年4月の町村制施行に伴って、高石村として地方自治の第一歩を印した。また、同29年4月には、大島郡から泉北郡に変更された。明治34年3月、舊の華駟、(現高石市)が開業し、同37~38年の日露戦役の際に海浜地帯3万坪に俘虜収容所が造られた。撤去後、道路や下水溝を新設して良好な保養地としての面目を繕えるに努んで、村勢の進展は目ざましく、大正4年1月に町制を施行した。

昭和28年4月に東部に隣接する旧取石村を

1
編入合併して、6,19平方キロメートルの街
域を有するようになり、その後、人口の急増
、臨海工業地帯の造成などで著しい発展をと
り、昭和41年11月1日、高石市として発足
しました。高松市より、5ヶ月早い市政誕生
となりました。なお、昭和52年に東北臨海
埋立造成地の一部を追加編入し、さらに東北
6度の埋立により、現在に至っています。

高石市担当課の資料(子育て支援について)を
コピーをして(添付)報告といたします。

以上

地域子育て支援センターについて

1. 地域子育て支援センターとは
2. 施設概要
3. 実施しているイベント
4. 施設の対象者・対象年齢
5. 運営主体・状況

○ 地域子育て支援センター

乳幼児及びその保護者が相互の交流を行う場所として、子育てに関する相談事務、保育施設等の情報提供・助言などを実施することにより、地域の子育て支援機能の充実に図り、子育ての不安感等を緩和し、子どもの健やかな育ちを支援する施設

○ 施設概要

施設名称	開所年月日	面積	施設形態
綾園保育所子育て支援センター	H15.7.1	70.8㎡	公立綾園保育所 2階
南海愛児園子育て支援センター	R3.6.1	169㎡	旧公立幼稚園の一部
東羽衣子育て支援センター	H23.4.1	103.7㎡	認定こども園敷地内建物
羽衣子育て支援センター	R1.9.2	81.2㎡	駅前再開発ビル 1階

区内3ヶ所

○ 綾園保育所子育て支援センターでのイベント

イベント名	イベント内容	実施場所	対象
オープンスペース	親子でおもちゃで自由に遊ぶ	支援センター内	就学前の乳幼児と保護者
赤ちゃん広場	赤ちゃんと保護者がゆったり遊ぶ	市役所 和室	1歳までの乳児と保護者
園庭あそび	午後・園庭で遊具等で遊ぶ	保育所 園庭	就学前の乳幼児と保護者
遊びの広場	おもちゃ等で遊ぶ	市役所 和室	就学前の乳幼児と保護者
とろしプラザで遊ぼう	広いホールで体を使って遊ぶ	とろしプラザ	就学前の乳幼児と保護者
子育て講座	子育てに関する講座	支援センター内	就学前の乳幼児と保護者
相談事業	電話・面談による育児相談等	支援センター内	就学前の乳幼児と保護者
歯科相談	歯科相談	支援センター内	就学前の乳幼児と保護者
栄養相談	栄養相談	支援センター内	就学前の乳幼児と保護者

市内外、地区等関係なく利用可能 ↑

○ 運営主体・状況

施設名称	運営主体	雇用状況		収支状況 (R4 決算)	
				支出	収入
綾園保育所子育て支援センター	高石市	正職 2人	非常勤 2人	¥20,621,162	¥16,002,000
南海愛児園子育て支援センター	(社) 南海福祉事業会	正職 1人	非常勤 5人	¥16,187,037	¥16,002,000
東羽衣子育て支援センター	(社) 南海福祉事業会	正職 0人	非常勤 7人	¥16,042,399	¥16,002,000
羽衣子育て支援センター	(社) 南海福祉事業会	正職 2人	非常勤 2人	¥16,405,197	¥16,002,000

区内
社法人
で

↑
重層的支援体制整備事業交付金

★パンダちゃん広場（オープンスペース内）★

日時：毎週水曜日9時30分から

場所：綾園保育所 子育て支援センター

1歳児の親子広場です。保育所の園庭では、砂場あそびや、固定遊具・ボールあそびなど楽しみ、室内では制作やリトミックなどを楽しんでいます。

室内遊具のすべり台やトランポリンで身体を動かしたりちびっこハウスで楽しんでいます。

夏季期間は、ベランダでの水遊びも楽しんでいます。水の感触を楽しんだり、コップでお水を移し替えたり、おもちゃを浮かべたりと、それぞれに水あそびを楽しんでいます。

年間を通して、園庭やリトミックなど、楽しんでいます。



市立綾園保育所子育て支援センター

高石市立綾園保育所内にある子育て支援センターでは、地域の子育て家庭への支援をおこなうため、さまざまな事業を実施しています。

下記、事業の他、利用者支援事業（子育て支援コンシェルジュサービス）育児講座やイベントの開催、育児情報の提供などもしています。

★オープンスペース★



日時：毎週月曜日から金曜日 9時30分から12時、13時から15時30分

（保育所行事、イベント、講座等の場合はお休みになる場合もあります。）

火曜日 14時30分～15時30分 予約制の育児相談を実施

水曜日 午前 1歳児親子向けのパンダちゃん広場

場所：綾園保育所 子育て支援センター

親子で自由に遊べるスペースです。室内には手作りのおもちゃなど様々なおもちゃがあり、お子さんとゆったりと遊べます。お母さんたちの交流の場としてもご利用ください。ふれあいあそびの紹介や、絵本の読み聞かせなどのつどいもしています。

★あそびのひろば★



日時：毎月第2・第4木曜日 14時から15時30分

場所：高石市役所別館3階 和室（7月、8月はお休みです）

ままごとやボールプール、ブロックなど様々なおもちゃで遊べます。

★とろしプラザで遊ぼう★



日時：毎月第2金曜日 10時から11時30分

場所：とろしプラザ1階 多目的ホール

リトミックを主にとろしプラザの広いホールで親子でからだを動かして遊んでいます。

赤ちゃんのスペースもありますので、弟・妹のいるご家庭もご利用できます。

★ガーランド制作（オープンスペース内）★

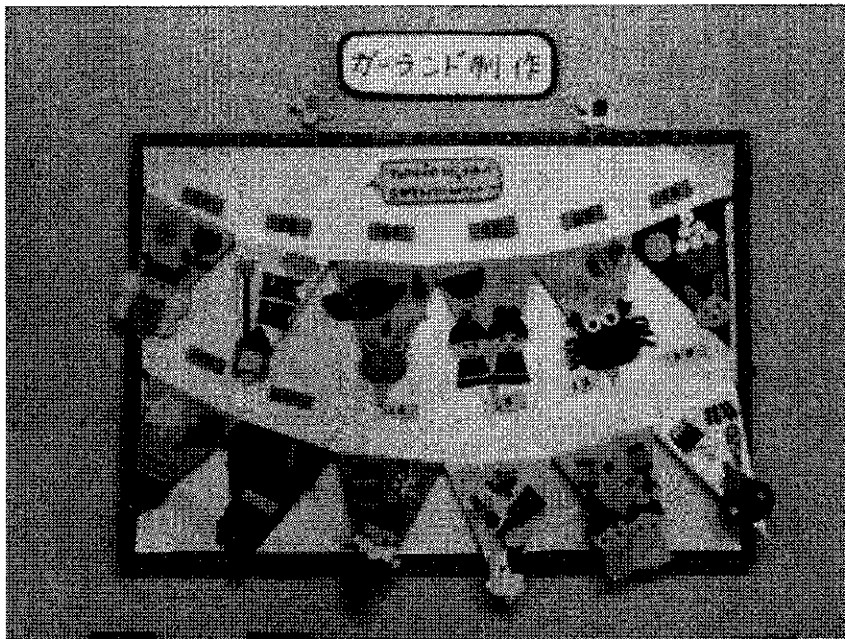
日時：毎月第1木曜日（予約制）

場所：綾園保育所 子育て支援センター

ガーランドとは壁に飾るフラッグ（旗）状のインテリア（制作）のことをいいます。

センターでは今年度も、毎月季節に合わせて親子で取り組めるものを用意しています。

ぜひ、みなさんもオリジナルのガーランドを作りに来ててください。かわいい作品をお部屋に飾ってみませんか。



★園庭あそび★



日時：毎週火曜日 13時30分から15時30分

場所：綾園保育所 園庭 砂場やすべり台など、保育所園庭の遊具で遊べます。

※天候により中止になる場合があります。

★赤ちゃん広場★



日時：毎週火曜日 10時から11時30分

場所：高石市役所別館3階 多目的ホール

対象：1歳までの乳児と保護者

1歳までの赤ちゃんとお母さんたちの交流の場です。

(1歳以上の兄、姉の参加はご遠慮ください)

様々な月齢の赤ちゃんとお母さんに会うことができます。

つどいでは、赤ちゃんとのふれあいあそびやわらべ歌あそびなどの紹介も行っています。

★子育て相談★

日時：毎週月曜日から金曜日 10時から16時

電話：072-263-2477

子育てに関することなど、何でもご相談ください。随時受け付けています。

火曜日の午後は予約制の育児相談です。

★利用のご案内

※就学前の乳幼児と保護者が対象です。(赤ちゃん広場・パンダちゃん広場を除く)

※時間内なら、出入りは自由です。

※申込みなし、無料で利用できます。

※利用時の飲食はご遠慮ください。(お茶などの水分補給・授乳は可能です。)

※泉州地域に、台風による「暴風警報」が発令された時、または1種類でも「特別警報」が発令された時は中止になります。

※祝日及び年末年始はお休みです。

※支援センターには駐車場がございません。ご利用の際は、自転車・徒歩・福祉バス・近隣の有料駐車場をご利用ください。ただし、市役所別館での事業につきましては、市役所の駐車場が無料で利用できます。